



# BREMER SKI-CLUB NEWS



## aktuell

Jahreshauptversammlung  
BSC-Aktionstag  
Reiseberichte Südtirol und Ijsselmeer  
Wandertouren  
BSC-Sport



## Inhalt

### Aktuelles

- 3 Vorwort
- 4 Jahreshauptversammlung
- 5 Geschäftsstelle/Lastschriftverfahren
- 6 BSC-Aktionstag
- 8 Geschäftsstelle/BSC News/Büroraum
- 9 BSC-Skireisen: Ein Fahrtenheft entsteht
- 10 BClerinnen und BSCLer im Sommer

### Berichte über BSC-Sommerreisen

- 12 Reisebericht Bergtour Algund/Meran 2023
- 15 Reisebericht Segeltörn Ijsselmeer 2023

### BSC-Sport

- 18 Qigong
- 19 Deutsches Sportabzeichen
- 20 BSC-Sportangebot

### Schneesport

- 24 Indoor Training im Snow Dome Bispingen
- 25 LSVB Steinach 2024

### Tageswanderungen

- 27 Tageswanderungen in Bremen

### Wanderwochen

- 28 Winterwanderwoche in Niederthai/Österreich März 2024
- 29 Wanderwoche in Niederthai/Österreich August 2024
- 31 Wanderwoche Algund/Südtirol im April 2024
- 32 Wanderwoche Algund/Südtirol im Oktober 2024

### Allgemeines

- 34 Änderungsformular Mitgliederdaten
- 35 BSC-Kontaktdaten
- 36 Skiflohmarkt 2023

## Liebe Mitglieder!

Das 101. Jahr des Bremer Ski-Clubs beginnt, und wir haben wieder ein sehr interessantes Fahrtenheft zusammengestellt, das unseren Mitgliedern inzwischen vorliegt. Wer es verlegt hat: Der aktuelle Stand steht jeweils im Internet unter [bremer-ski-club.de](http://bremer-ski-club.de).

In diesen NEWS beschreibt Sascha, wie so ein Fahrtenheft für die BSC-Skireisen entsteht. An dieser Stelle einen herzlichen Dank an Sascha (Touristikwart) und Hendrik (2. Vorsitzender) für die viele Arbeit.

Um auf die wintersportlichen Aktivitäten gut vorbereitet zu sein, bietet der BSC ein großes Hallensportprogramm an (Übersicht in diesem Heft).

Rückblicke auf die Aktivitäten der letzten Monate sowie neue Angebote zum Wandern in 2024 finden sich ebenfalls in diesen NEWS.

Die nächsten Termine im Überblick:

- ◆ Die Reiselustmesse findet vom 3.-5. November 2023 in den Messehallen statt. Die Eintrittskarte umsonst für diejenigen, die einige Stunden den Messestand des BSC betreuen! Na, Interesse geweckt? Bitte sofort in der Geschäftsstelle melden.
- ◆ Am 12. November 2023 treffen wir uns wieder in den Räumlichkeiten der Vereinsgaststätte „TV Eiche Horn“, um langjährige Mitglieder zu ehren. Hierzu ergeht noch eine gesonderte Einladung.
- ◆ Die Mitgliederversammlung (Einladung in diesem Heft) findet in diesem Jahr am Mittwoch, d. 15.11.2023, im Bürgerhaus Weserterrassen statt.
- ◆ Wer für die Saison noch Ausrüstung benötigt, kann am Samstag, d. 25.11.2023 von 9.30 bis 11.30 Uhr in den Hallen von 1860 beim Skiflohmarkt stöbern.

Zwei Tagesfahrten in die Skihalle Bispingen im Nov./Dez. sind wieder im Fahrtenprogramm. Wer also nur mal austesten möchte, ob ihm/ihr das Ski- oder Snowboardfahren liegt, kann dies mit uns machen. Aber auch zum Einschwingen sind diese Tage gut geeignet.

Ich freue mich auf eine neue Saison im Bremer Ski-Club!

Ihre/Eure  
Ulrike Weiß



# Jahreshauptversammlung Einladung zur ordentlichen Mitgliederversammlung

am **Mittwoch, den 15.11. 2023, 20.00 Uhr**

im **Bürgerhaus Weserterrassen, Osterdeich 70 B, 28205 Bremen**

## Tagesordnung:

1. Begrüßung durch die 1. Vorsitzende
2. Genehmigung der Tagesordnung
3. Jahresberichte
4. Kassenbericht
5. Bericht der Rechnungsprüfer
6. Abschlussbericht der 1. Vorsitzenden
7. Aussprache zu TOP 2 bis TOP 5
8. Entlastung des Vorstandes
9. Neuwahl des Vorstandes
10. Wahl eines Rechnungsprüfers
11. Anpassung der Mitgliedsbeiträge
12. Anpassung der Aufnahmegebühr
13. Beratung und Beschlussfassung über vorliegende Anträge
14. Genehmigung des Haushaltsvoranschlags für 2023/24
15. Verschiedenes

Anträge zur Tagesordnung müssen dem Vorstand spätestens 14 Tage vor der Mitgliederversammlung schriftlich vorliegen.

Bremen, den 16. August 2023

Der Vorstand  
Gez. U. Weiß (1. Vorsitzende)



## Wichtige Information für alle BSC-Mitglieder, die hinsichtlich des Mitgliedsbeitrages nicht am Lastschriftverfahren teilnehmen!

Wie bereits in den vergangenen Jahren werden keine Beitragsrechnungen mehr zugesendet, da dies für den BSC sehr kosten- und arbeitsintensiv ist.

Daher bitten wir die Mitglieder, die noch nicht am Lastschriftverfahren teilnehmen, den jeweiligen Jahresbeitrag ab 01.10.2023 unaufgefordert bis zum 31.10. 2023 auf unser Konto bei der Sparkasse Bremen

**IBAN: DE67 2905 0101 0010 8802 92**  
zu überweisen.

Um das Prozedere für beide Seiten zu vereinfachen, senden Sie uns doch gerne eine Einverständniserklärung zur Teilnahme am Lastschriftverfahren zu.

Es gelten folgende Beitragssätze:

<b>Erwachsene</b>	42,- EUR
<b>Jugendliche</b>	20,- EUR
<b>Ehepaare/Lebenspartner</b>	70,- EUR
<b>Sportbeitrag</b>	20,- EUR
<b>Kinder unter 10 Jahren</b>	sind beitragsfrei

Vielen Dank für Ihr Verständnis.





## BSC Aktionstag: "Der BSC bewegt" oder "Beim BSC läuft"

Zwei Überschriften, ein Event, der Tag der offenen Tür des BSC am 26.8. im Rollsportstadion. Die Idee dafür entstand auf der Grundlage einer Initiative des DOSB, der die Vereine (nach der Pandemie) dabei unterstützen möchte, wieder mehr Menschen in die Sportvereine zu holen. Dafür hat sich der BSC im DOSB-Programm „Sporttage sind Feiertage“ erfolgreich um einen Zuschuss für die (Werbe-) Veranstaltung beworben und der DSV hat sein Veranstaltungsmobil „DSV on tour“ – vollgepackt mit Material für ein abwechslungsreiches Bewegungsprogramm – vorbeigeschickt.

Neben der Vorstellung des neuen Wintersportangebots an Schneesportreisen 2023/2024 an Hand des druckfrischen Fahrtenheftes stand die Präsentation des breiten Sportangebots des BSC im Vordergrund. So gab es u.a. die Möglichkeit, mit Peter das Ski-Roller-Laufen auszuprobieren oder mit Hans Gymnastik zu machen oder den DSV Fitnessparcours zu absolvieren. Der Tag war aber auch einfach Treffpunkt und Gelegenheit, langjährige Vereinsfreunde wieder zu treffen.

Höhepunkt des Tages waren die Mitmachangebote auf der Rollschuhbahn: Annette und Frauke, die Leiterinnen unserer drei „Rhythm-Roller-Scating“-Gruppen, hatten Kurse in Fallen&Bremsen, Choreo und Disco-Moves organisiert, und man konnte Inline-Hockey aus-

probieren. Bei diesen Kursen und der sich anschließenden Rollerdance-Disco von 18-22 Uhr tummelten sich 50-100 Scaterinnen und Skater aller Altersgruppen zu flotter Musik auf der illuminierten Bahn.

**Übrigens:** wer jemanden kennt, der/die noch überlegt, Mitglied im BSC zu werden: Noch bis 31.10. kann man sich beim DOSB einen 40,- Euro-Gutschein für eine Neumitgliedschaft herunterladen oder beantragen, zusammen mit dem Aufnahmeantrag beim BSC einreichen und schon ist der erste Jahresbeitrag abgedeckt. Infos auch auf der BSC-homepage bzw. unter [www.bremer-ski-club.de/neumitgliederaktion](http://www.bremer-ski-club.de/neumitgliederaktion)



## In eigener Sache – BSC News in Papierform

Viele BSC-Mitglieder beziehen mittlerweile ihre Informationen direkt aus dem Internet ohne den Umweg über das bedruckte Papier. Wir vom BSC führen von unserer Seite aus die viermal im Jahr erscheinenden BSC News in Papierform weiter, aber sie werden ja auch direkt nach Fertigstellung auf der BSC-Homepage ins Netz gestellt. Wer die News nicht in Papierform lesen möchte, weil sie ebenso im Netz zu lesen sind, mag dies bitte mitteilen. Bevor die News ungelesen ins Altpapier wandern, könnten wir Porto und Druckkosten sparen. Deshalb gibt es die Möglichkeit die News in Papierform abzubestellen. Eine kurze Mail an die Geschäftsstelle reicht.

info@bremer-ski-club.de

Danke !



## Büroraum zu vermieten

In unserer Geschäftsstelle am Altenwall ist seit dem Auszug des Alpenvereins ein Büroraum leer. Sollte jemand von den Mitgliedern Interesse an einem Büroraum haben, so würden wir ihn gerne untervermieten.

Bei Fragen dazu bitte an die Geschäftsstelle wenden: 0421/73610

## BSC-Skireisen: Ein Fahrtenheft entsteht

Alle Jahre wieder – Anfang September – ist es soweit: Das Fahrtenheft des BSC liegt in den zahlreichen Briefkästen unserer Mitglieder und an etlichen anderen Bremer Orten in der Auslage.

Aber wie kommt es eigentlich dazu und wie entsteht das Fahrtenheft?

Am Ende der Saison beginnt für uns bereits die Planung für die neue Saison. Dieses Jahr wurde z.B. bei der Season Over Party im April mit den Übungsleiterinnen und Übungsleitern sowie Fahrtenleiterinnen und Fahrtenleitern die neue Saison besprochen.

Die potenziellen Fahrtenleitungen melden ihre Fahrten an den Vorstand im April/ Mai. Bei den Vorstandssitzungen im Frühjahr wird anschließend die neue Saison geplant und über die angemeldeten Fahrten entschieden.

Dann sind die zukünftigen Fahrtenleitungen gefragt und müssen die Unterlagen der Fahrten zusammenstellen. Mit den Quartieren müssen die Verträge finalisiert werden, Skipasspreise eingeholt und der Reisepreis der Fahrt muss kalkuliert werden. Viele Fahrtenleitungen stellen in dieser Zeit bereits ihr künftiges Team zusammen.

In dieser Zeit wird es auch kreativ! Für die Ausschreibung im Internet und im Fahrtenheft müssen die Texte geschrieben und ansprechende Fotos zusammengestellt werden.

Die gesamten Unterlagen werden im Juni vom Touristikteam (Hendrik Schabacker und Sascha Riebe) gesammelt und geprüft. Dann wird Anke Schabacker Design aktiv und beginnt mit dem Layout des neuen Fahrtenheftes. Sobald das erste Layout steht, geht der Entwurf zurück an die Fahrtenleitungen zur Korrektur.

Parallel zum Design vom Fahrtenprogramm werden in dieser Zeit auch „Klinken geputzt“, und es wird versucht, attraktive Anzeigen als Werbung und Unterstützung für unseren Verein zu gewinnen.

Steht das Layout und ist das Feedback der Fahrtenleitungen berücksichtigt, geht das fast-finale Heft im Juli in die letzte Korrektur von unserem langjährigen Mitglied und aufmerksamen Auge: Uwe Köhn.

Anschließend werden die letzten Fehlerchen korrigiert, und die Abgabe an den Drucker kann Anfang August erfolgen. Für den Satz und Druck benötigt die Druckerei ca. zwei Wochen, bevor das Heft dann Ende August in Euren Briefkästen liegt.

Parallel zum Druck der Hefte beginnt für einige fleißige Helferinnen und Helfer die Befüllung des Internets mit den neuen Fahrten. Ab Druckabgabe werden die Seiten auf unserer Homepage aktualisiert und mit dem Heft synchronisiert. Was man nicht sieht: Im Hintergrund muss auch jedes Jahr das Buchungssystem aktualisiert werden, um die über 1.000 Online-Buchungen richtig in unserer Datenbank zu erfassen und zuzuordnen.

So kann sie dann starten: die 101. Saison des Bremer Ski- Clubs mit über 40 Fahrten, einem top gestalteten Heft und einem aktuellen Internetauftritt.

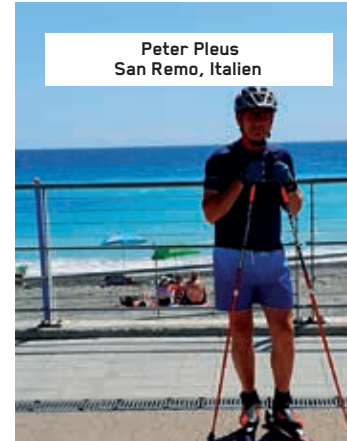


## BSCLerinnen und BSCLer im Sommer

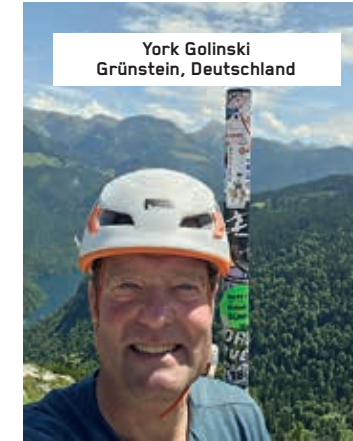
Das wir BSCLerinnen und BSCLer im Winter sportlich und vielfältig in den Alpen unterwegs sind, ist ja bekannt. Aber auch im Sommer tummeln sich etliche unserer Übungsleiter und andere Aktive in den Bergen. Hier eine Auswahl:



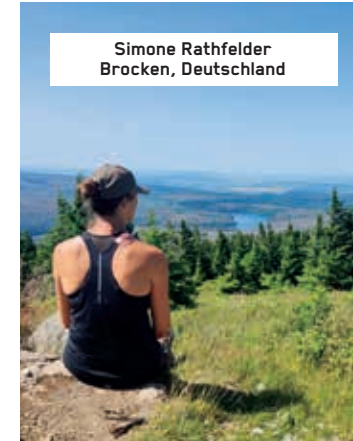
Ulrike Weiß  
Algund Südtirol, Italien



Peter Pleus  
San Remo, Italien



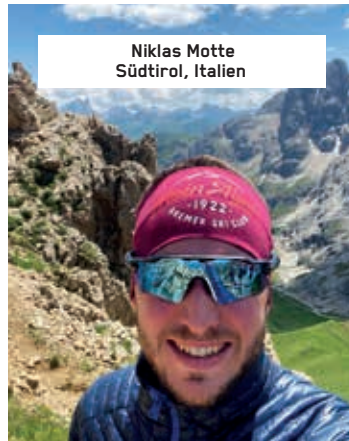
York Golinski  
Grünstein, Deutschland



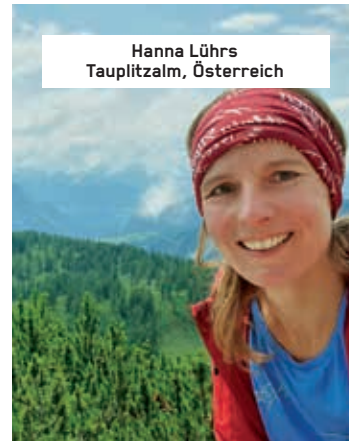
Simone Rathfelder  
Brocken, Deutschland



Mechthild, Felix und  
Hans-Jürgen Böschen  
Walchensee, Österreich



Niklas Motte  
Südtirol, Italien



Hanna Lührs  
Tauplitzalm, Österreich



Lisa Junike  
Yosemite Falls, USA



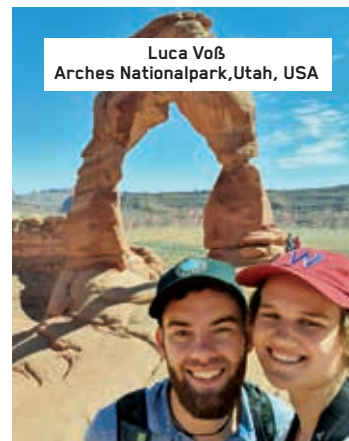
Anke und Hendrik Schabacker  
Korsika, Frankreich



Christian Tenter  
Lago Maggiore, Italien



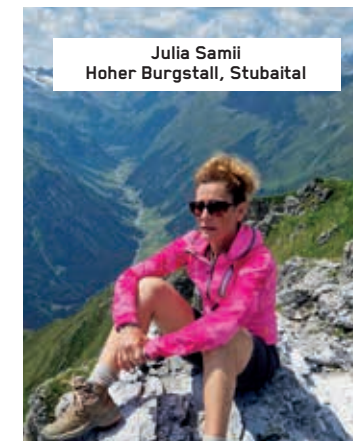
Clas Schierenbeck  
Schwarzwald, Deutschland



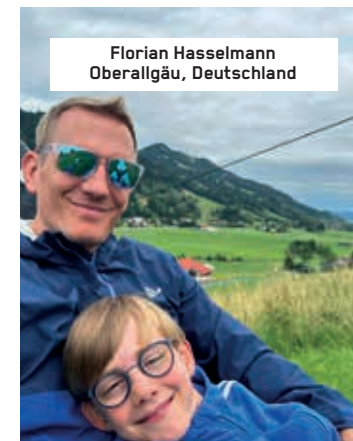
Luca Voß  
Arches Nationalpark, Utah, USA



Max Lohmeier, CopenHill,  
Kopenhagen, Dänemark



Julia Samii  
Hoher Burgstall, Stubaital



Florian Hasselmann  
Oberallgäu, Deutschland



## Trittsicher unterwegs auf anspruchsvollen Wegen Reisebericht Bergtour Algund/Meran 2023

Eine Berg-Wanderwoche mit mittleren und anspruchsvollen Bergtouren fand in diesem Sommer vom 15. bis 22. Juli in Algund/Meran statt. Mit Fahrtenleiter Gerhard Sanders waren sechs Mitglieder des BSC unterwegs, darunter Ulrike Reich und Michael Jabs, die nachfolgend über diese Reise berichten. Gute Grundkondition für 500 - 1500 Höhenmeter, Trittsicherheit und Schwindelfreiheit waren die Voraussetzung, um unter den 350 Gipfeln über 3000m eine Wanderauswahl zu treffen.

### 1. Tag Anreise

Die Anreise erfolgte von Bremen nach München mit dem ICE und von dort weiter mit einem Bus nach Algund.

### 2. Tag

Ziel der Wanderung war der Ohrenknot ( 2.258 m ).

Von Algund aus fuhren wir mit dem Bus nach Partschins zur Texelbahn. Mit dieser ging es hoch zum Ausgangspunkt der Wanderung zur Giggglberg Alm ( 1.565 m ). Der erste Teil führte durch Wiesen, gefolgt von schattigen Waldwegen, bis uns zum Schluss ein Bergpfad durch vegetationsarmes Gestein zum Gipfel führte. Am Gipfel legten wir eine Rast ein, und wir wurden durch

Bergziegen empfangen. Der Rückweg führte über das Gasthaus Hochforch und den Meraner Höhenweg zurück zur Giggglberg Alm.

Gehzeit: 5 Stunden  
Länge: 10,8 km  
Höhenmeter: 802



### 3. Tag

Vom Hotel aus ging es durch schöne Weinlauben über Egger und Partschinser Höhenweg zum Partschinser Wasserfall. Dort kehrten wir im Gasthaus Wasserfall ein. Auf direkten Wegen ging es teilweise am Wasser vorbei nach Partschins.

Gehzeit: 5 Stunden  
Länge: 13 km  
Höhenmeter: 905

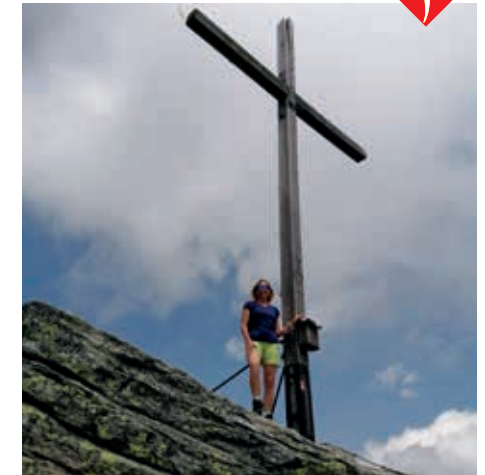


### 4. Tag

Mit dem Bus ging es nach Vellau. Dort nahmen wir den Korblift hinauf zur Leiteralalm (1.522 m). Weiter ging es über einen

steilen Bergpfad hoch zur Taufenscharte (2.241 m) und anschließend über einen Grad zur Mutspitze (2.295 m). Der Abstieg erfolgte zum Berggasthaus Mutkopf (1.866 m). Ein Gewitter zwang uns zur Planänderung, so dass wir für den weiteren Abstieg die Seilbahn Hochmuth nach Dorf Tirol nutzten. Über den Brunnensteig und den Algunder Waalweg ging es zurück zum Hotel.

Gehzeit: 6 Stunden  
Länge: 14km  
Höhenmeter: 880 m



### 5. Tag

Heute stand eine Erholungswanderung an. Vom Hotel wanderten wir über den Algunder Waalweg und den Tappeinerweg nach Meran. Hier hatte jede/r die Möglichkeit, seine Zeit frei zu gestalten.

Es ging über den gleichen Weg zurück mit Einkehr ins Café Unterweger.  
Gehzeit: 4 Stunden (ohne Meran)  
Länge: 14 km  
Höhenmeter: 250 m



### 6. Tag

Wetterbedingt musste das heutige Ziel, die Spronser Seen, geändert werden.

Stattdessen fuhren wir mit dem Bus nach Partschins und mit der Texelbahn zum Giggelberg. Von da aus wanderten wir über den „Meraner Höhenweg“ an der „Nasereit Hütte“ (1.523 m) und an der „Tablander Alm“ (1.751 m) vorbei zum Hochganghaus (1.889 m). Dort kehrten

wir nicht ein, machten aber eine längere Pause. Anschließend ging es weiter zur Leitalm (1.550 m), mit gemütlicher Einkehr. Mit dem Korblift ging es abwärts nach Vellau und mit dem Bus zurück nach Algund.



#### Tag 7.

Leider spielte wieder das Wetter nicht mit, so dass wir das geplante Ziel des Tages, die Zielspitze, nicht angehen konnten. Für den heutigen Tag war viel Regen angekündigt. Die Gruppe teilte sich auf. Ein Teil der Gruppe wanderte nach Meran und besuchte die Stadt bzw. Schloss Trauttmansdorff und die zweite Gruppe entschied sich, über den Algunder Waalweg, Oberplars, Partschinser Waalweg zum Partschinser Wasserfall zu wandern, um dort noch einmal die Gelegenheit

zu nutzen, Kaiserschmarren und Forelle zu genießen. Gehzeit „Wasserfall-Gruppe“: 4 Stunden Länge: 14 km Höhenmeter: 717



#### Tag 8. Abreise

Noch einmal wurde ausgiebig gefrühstückt. Dann ging es um 8.30 Uhr mit dem Bus von Silbernagl nach München. Geplant war, mit dem Zug um 15.54 Uhr nach Bremen/Hannover zu fahren. Trotz der ruhigen und angenehmen Fahrweise unseres Fahrers Hans kamen wir schon um 12.00 Uhr in München an. Wir sind dieses Mal gut durch den Verkehr gekommen. So konnten wir den Aufenthalt nutzen, um ein bisschen durch die Stadt zu bummeln. Alles sind wieder gut zu Hause angekommen.

#### Fazit:

Alle waren sich einig, dass es eine sehr schöne Woche war. Die Gruppe harmonierte vom ersten Tag an. Auch wenn das Wetter nicht wie gewünscht mitspielte und die geplanten Ziele nicht alle erreichbar waren, gab es immer gute alternative Wanderungen. Die Berg-Wanderwoche in Algund entsprach den Anforderungen, die unser Fahrtenleiter sehr detailliert im BSC-Fahrtenheft beschrieben hatte. Hier war ersichtlich, dass die Teilnehmer für diese Fahrt gute Kondition, Trittsicherheit und Bergerfahrung mitbringen müssen! Unser Fahrtenleiter Gerhard Sanders verfügt über sehr umfangreiche Ortskenntnisse und über eine sehr große alpine Bergerfahrung. Die Gruppe war in seinen Händen gut aufgehoben.

## 18 Skifahrer und Skifahrerinnen gleiten über das Ijsselmeer Reisebericht Segeltörn 2023



Der BSC hat auch in diesem Jahr wieder einen einwöchigen Segeltörn auf der Nirwana, einem gemütlichen Zweimaster-Plattbodenschiff, Baujahr 1910 mit 24 Schlafkojen in 11 Kajüten angeboten. Reisen, erleben und sich erholen.



Ankerplatz

Treffpunkt der 18 Teilnehmerinnen und Teilnehmer im Alter von 52 bis 74 Jahren ist am Samstagmittag in Enkhuizen am Anleger. Wir laden unsere Klamotten und den flüssigen sowie den festen Proviant auf das Schiff. Es werden täglich abwechselnde Frühstücks-, Koch- und Putzgruppen gebildet. Ab jetzt übernehmen Irene, die erfahrene Kapitänin und Eignerin des Schiffes und ihre Matrosin Mika das seemännische Kommando.

Nach einer kurzen Einweisung an Deck steht die Frage im Raum, ob wir bei starkem Wind gleich lossegeln wollen. Die Vorsichtigen unter uns überstimmen die Wagemutigen, und

#### Segel setzen





wir haben Zeit, das niedliche Städtchen Enkhuizen zu erkunden und erste Souvenirs oder fehlende Bekleidung und Getränke zu besorgen.

Groß ist die Erwartung am nächsten Tag, die Segel zu hissen, wobei jede und jeder mithelfen kann. So ein Törn auf einem 32 Meter langen Schiff mit 340 m<sup>2</sup> Segelfläche bei Wind und Wetter ist besser als jede Muckibude. In Teamarbeit werden die Segel von Hand gehisst, und es macht Spaß! Segelvorkenntnisse sind nicht erforderlich, nur die Umsetzung der Kommandos ist wichtig. „Backbord, Steuerbord, Bug, Heck, Klüver, Fock, Großsegel und Besan,



Hoorn



Hart am Wind

Lee und Luv“, wir lernen dabei auch noch Seemannssprache. Gleich zu Beginn haben wir teils lebhaften Wind Stärke 5, in Böen 7, aber das schwere Schiff liegt stabil im Wasser.

In den nächsten Tagen geht es von einem holländischen Städtchen zum nächsten, das Ziel bestimmt der Wind. Mal liegen wir neben einem anderen Plattbodenschiff an der Kaimauer im wunderhübschen Monnickendam oder machen eine Grachtenfahrt in Hoorn. Bevor die Niederländer das heutige IJsselmeer mit ihren beeindruckenden Deichbauten vom Gezeitenstrom der Nordsee abgetrennt haben, sind sie von Hoorn aus in die Welt hinaus gesegelt. Die historische Kulisse dieses Ortes ist auch heute noch sehr beeindruckend. In den Häfen bleibt immer Zeit, für das Frühstück einzukaufen, für eine Stadtbesichtigung oder einen Zwischenstopp in der örtlichen Brauerei.

Der Himmel klart jeden Tag ein bisschen mehr auf, und wir segeln mit „halbem Wind“ aus Nord-West an der Westküste des IJsselmeers hoch nach Medemblik und weiter durch die



Schnuckelige Häfen

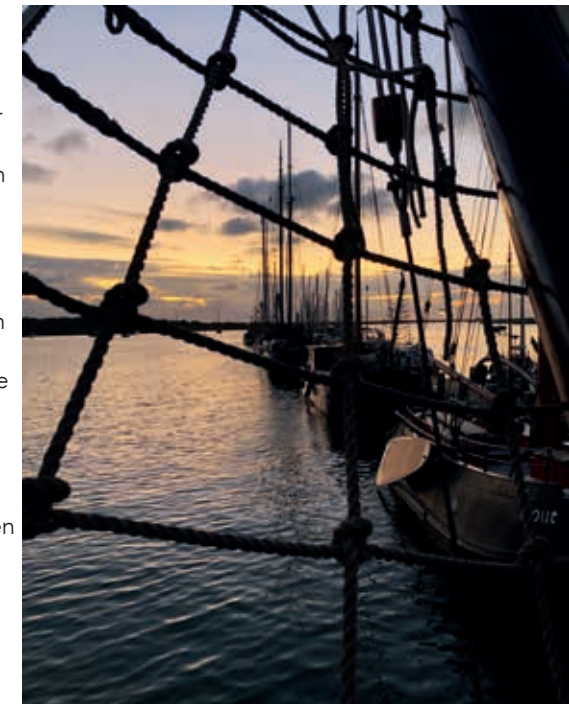
Schleuse des Abschlussdeiches ins Wattenmeer. Wir genießen klönend, lesend, schlafend eine entspannte Zeit zwischen Segel Auf- und Runterziehen an Deck oder üben Knoten. Wir machen flotte Fahrt (etwa 8,7 Knoten, ca. 16 km/h), aber zum Wasserskifahren reicht das Tempo auch für den Bremer Ski-Club nicht.

Abendstimmung

Zum Abschluss unserer Segelwoche kreuzen wir bei leichter Brise und Sonnenschein zurück, quer über das IJsselmeer, und ankern für die letzte Nacht in einer lauschigen Bucht. Dort gibt es einen kleinen Holzsteg, auf dem wird gegrillt, und die Wasserratten unter uns tauchen über eine Leiter direkt von Bord ins IJsselmeer ab.

Die erlebnisreiche Woche bei verschiedenen Wetterbedingungen hat uns zu einem Team werden lassen, und unser Fahrtenleiter Malte Kerschbaum hatte mit seiner ihm eigenen Begabung aus ruhigem Beharrungsvermögen und Organisationstalent „alles im Griff auf dem segelnden Schiff“. Am Schluss nimmt jede und jeder ihre/seine persönlichen schönen Erlebnisse mit nach Hause.

Text und Fotos:  
Christiane, Roland, Hartmut von der  
BSC-Nirwana-Crew 2023





## Qigong beim Bremer Ski-Club



Von Sport zu sprechen, würde dem Qigong nicht annähernd gerecht werden, denn die Kombination aus Atem-, Bewegungs- und Meditationsübungen sind mehr als eine reine Leibesertüchtigung. Qigong dient vielmehr dazu, die Gesundheit zu pflegen, den Fluss der Lebensenergie (Qi) zu harmonisieren und die Selbstheilungskräfte zu aktivieren. Qigong schult die Konzentration, fördert die Selbstwahrnehmung und führt so zu einem besseren Körpergefühl.

Im Februar diesen Jahres wurde Qigong erfolgreich in das Sportprogramm des Bremer Ski-Clubs aufgenommen, wo es in Kursform angeboten wird. Bei allen Kursen ist die maximale Teilnehmerzahl bis Jahresende bereits überschritten.

### 2. Bild aus den Acht Brokaten

"Den Bogen nach rechts und links spannen und auf den Adler oder die Wildgans zielen"



## Deutsches Sportabzeichen 2023



Der Bremer Ski-Club gratuliert seinen diesjährigen Sportabzeichen-Absolventen. Freudig haben 26 Sportlerinnen und Sportler auf dem Sommerfest des Bremer Ski-Clubs ihre DOSB-Urkunden und Sticker in Gold, Silber und Bronze vom Sportwart Alpin verliehen bekommen! Die meisten Urkunden und Anstecker hatten davon bisher Bärbel Diekmann mit 27 Wiederholungen sowie Rolf Ellermeyer mit 35 Wiederholungen für ihre persönliche Leistungsprüfung erhalten!

Erwähnenswert ist dabei aber auch, dass zwei Familien an der LSB- Sportabzeichen Familien-Wertung teilnahmen. Es waren die Familie WEBNER mit Anna Tabea, Julia Maria und Mutter Katrin, sowie Familie HEßLING mit der neunjährigen Andrine, dem 13-jährigen Bruder Marten und Mutter Simone.

Wir würden uns für die kommende Sportabzeichen Saison 2024 freuen, wenn sich noch mehr Mitglieder des BSC ihrer persönlichen sportlichen Leistungsprüfung in den Disziplinen: Ausdauer, Kraft, Schnelligkeit und Koordination den BSC Sportabzeichen Prüfern stellen würden.





## BSC-Sportangebot

### bleibt fit mit Rolf: Übungen für Zuhause

Unser Vereinsmitglied und Übungsleiter Rolf Ellermeyer hat vier Videos mit Sportanleitungen für Zuhause aufgenommen und stellt sie den BSC-Mitgliedern ausschließlich zur privaten Nutzung kostenfrei online zur Verfügung. Den Link findet ihr auf der Homepage des BSC unter Aktuelles oder unter <https://www.bremer-ski-club.de/2021/02/02/fitnessuebungen-mit-rolf/>

**Nach der Skisaison ist vor der Skisaison, und deshalb haben wir ganzjährige Sportkurse in Bremer Turnhallen organisiert, damit sich die Bremer Ski-Club-Gemeinde immer fit halten kann.**

**Wir planen, das nachfolgende Sportprogramm wie unten stehend durchzuführen. Es kann allerdings kurzfristig zu Änderungen der Hallenzeiten kommen. Bitte informieren Sie sich ggf. bei den zuständigen Übungsleitern, in der Geschäftsstelle oder auf unserer Homepage.**

### MONTAGS

- 14.15 – 15.30 Uhr** **Mach mit – bleib fit! Fitness mit Musik. Dehnen – kräftigen – mobilisieren. Rückentraining, Wahrnehmung und Entspannung.**  
Turnhalle: Schule Brokstraße  
Leitung/Anmeldung: Martina Eickhoff, Tel. 0421/17 30 82 17  
Sabine Kluger, Tel. 0421/32 70 88
- 18.00 – 19.00 Uhr** **Konditionstraining – fit für die Saison und fit im Alltag**  
Bremen 1860, Baumschulenweg, Halle 3  
Leitung: Hans Peters, Tel. 0421/52 89 891
- 18.00 – 19.15 Uhr** **Abwechslungsreiche Funktionsgymnastik mit Musik und Elementen aus Yoga, Pilates und Faszien für Frauen.**  
Schule Schmidtstr.  
Leitung: Doris Schubert, Tel. 0152 - 56 11 59 41
- 18.00 – 20.00 Uhr** **Sport treiben – fit bleiben. Gymnastik mit Musik.**  
Turnhalle: Schule Ronzelenstraße  
Achtung: Nur Sportschuhe mit hellen Sohlen benutzen!  
Leitung: Herbert Böhmermann, Tel. 0421/3 96 33 77
- 18.00 – 20.00 Uhr** **Gymnastik und Volleyball für Senioren 50plus**  
Turnhalle: Schule an der Gete  
Leitung: Thorsten Heimer, Tel. 0421/44 72 21,  
Karsten Görtzen, Tel. 0160 - 55 18 70 35
- 20.00 – 22.00 Uhr** **Volleyball für Leute ab 30**  
Turnhalle: Schule an der Gete  
Leitung: Martin Hoffmann, Tel. 163 09 92



## BSC-Sportangebot

### DIENSTAGS

- 10.00 – 11.30 Uhr** **Nordic Walking mit Abstand**  
Teilnahme nur nach vorheriger Anmeldung beim Übungsleiter.  
Treffpunkt ist auf dem Sportplatz vor dem Vereinsheim des BTV 1877 am Richard-Jürgens-Weg 40.  
Leitung: Hans-Jürgen Bösch, Tel. 0421/44 88 94  
sportwart@skiverbandbremen.de
- 18.15 – 20.00 Uhr** **Konditions-, Fitness- und Koordinationstraining**  
Turnhalle der Schule Lessingstraße.  
Nach leichtem Lauftraining zum Aufwärmen machen wir Gymnastikübungen nach Musik.  
Bitte eigenes Handtuch für die Gym-Matte/Unterlage mitbringen.  
Anschließend Volleyball.  
Teilnahme nur nach vorheriger Anmeldung und Registrierung beim Übungsleiter.  
Max. 25 Personen.  
**Ab 19. September wieder in der Schulturnhalle Lessingstraße von 18.15 - 20.00 Uhr**  
Leitung: Hans-Jürgen Bösch, Tel. 0421/44 88 94  
sportwart@skiverbandbremen.de
- 20.00 – 21.15 Uhr** **Fit im Alltag und fit bei sportlichen Aktivitäten**  
**Konditions-, Funktionstraining für den ganzen Körper**  
Turnhalle der Schule Lessingstraße,  
Eingang Sankt-Jürgen-Straße  
Findet auch in den Schulferien statt.  
Bitte eigene Iso-Matte mitbringen.  
Umkleiden und Duschen können genutzt werden.  
September – einschl. Mai in der Schulturnhalle Lessingstr.,  
Beginn 20.00 Uhr.  
Leitung: Dieter Baass, Tel. 0178 -1 45 46 12
- 20.00 – 22.00 Uhr** **Inline-Hockey.**  
**Offen für jedermann und -frau**  
Ort: Rollsportstadion, Jürgensdeich  
Leitung, Anmeldung:  
Hendrik Schabacker, Tel. 0176 - 87 66 59 96



## BSC-Sportangebot



### MITTWOCHS

**11.00 – 12.15/ 13.15 Uhr** **Qigong** – Halle 11A, Aktivita, Baumschulenweg 6- 10)  
Die verschiedenen Kurse finden nicht das ganze Jahr durchgängig statt, aber regelmäßig. Weitere Infos/Termine und Anmeldung: [www.rennies-sport-reisen.de/qigong/qigong-beim-bremer-ski-club/](http://www.rennies-sport-reisen.de/qigong/qigong-beim-bremer-ski-club/) oder bei Gabriele Pzarski-Rennies; Tel: 7 87 78

**18.15 – 19.45 Uhr** **Bodystyling – fit for fun für Frauen und Männer**  
Turnhalle: Altes Gymnasium, Kleine Helle (Nr. 7/8)  
Leitung: Sabine Kluger, Tel. 0421/32 70 88

**19.00 – 21.00 Uhr** **Rhythm Roller-Skating – freies Training**  
Turnhalle Schule Brokstraße  
Hinweis: April - Oktober (in den Ferien eingeschränkt)  
Leitung/Anmeldung: Annette Stark, Tel.: 0176 - 23 52 33 08 und Frauke Janßen, Tel.: 0163 - 6 67 27 87

**20.30 – 22.00 Uhr** **Skigymnastik und Konditionstraining für alle**  
Turnhalle: Kinderschule Auf der Hohwisch  
Leitung: Holger Röder, Tel. 0421/40 00 22

### DONNERSTAGS

**15.00 – 16.00 Uhr** **Nordic Walking im Bürgerpark. Spaß an der Bewegung**  
Hinweis: Bitte Stöcke mitbringen!  
Treffpunkt: Eingang Bürgerpark/Zuweg zum Café „Emma am See“  
Übungsleiterin: Elvira Kolweyh, Tel. 0421/70 89 31 35

**11.15 – 12.15 Uhr** **Gymnastik für Frauen und Männer 50plus**  
**12.15 – 13.15 Uhr**  
Turnhalle: Bremen 1860, Baumschulenweg, Halle 5  
Leitung: Doris Schubert, Tel. 0421/3 49 92 23

**18.00 – 19.00 Uhr** **Ski-Fitness – anspruchsvolles Ausdauer-, Kraft- und Koordinationstraining mit flotter Musik**  
Turnhalle: Bremen 1860, Baumschulenweg, Halle 2  
Leitung: Bernd Rennies, Tel. 0421/7 87 78

**19.00 – 20.00 Uhr** **Ski-Fitness – sanfte Gymnastik u. Rückenschule zum Tagesausklang**  
Turnhalle: Bremen 1860, Baumschulenweg, Halle 5  
Leitung: Bernd Rennies, Tel. 0421/7 87 78

**20.00 – 22.00 Uhr** **Inline-Hockey – Offen für jedermann und -frau**  
Ort: Rollsportstadion, Jürgensdeich  
Leitung, Anmeldung: Hendrik Schabacker, Tel. 0176 - 87 66 59 96

## BSC-Sportangebot



### FREITAGS

**18.45 – 19.30 Uhr** **Laufen + Trimmtrab auf der Finnbahn im Bürgerpark**  
Treffpunkt 18.45 Uhr, Finnbahn-Parkplatz – anschließend, 19.30 Uhr  
**19.30 – 21.00 Uhr** **Power-Fitness + Dehn- und Koordinationsübungen**  
(auch in den Schulferien)  
Halle 6 bei 1860 am Baumschulenweg.  
Bitte eigene Iso-Matte mitbringen.  
September – einschl. Mai in Halle 6 bei 1860, Baumschulenweg, Beginn 19.30 Uhr.  
Anmeldung bei den Übungsleitern:  
Leitung: Dieter Baass, Tel. 0178 - 1 45 46 12, Rolf Ellermeyer, Tel. ( 0421) /7 87 01

### SAMSTAGS

**14.00 Uhr und nach Vereinbarung** **Skiroller, Nordic Blading**  
Dauer ca. 2 h  
Treffpunkt: Grollander Krug / P&R Parkplatz  
Leitung: Peter Pleus, Tel. 0178-9 80 01 18, Anmeldung erforderlich

**19.00 – 22.00 Uhr** **Rhythm Roller-Skating – freies Training.**  
Hinweis: April - Oktober (in den Ferien eingeschränkt)  
Ort: Rollsportstadion Jürgensdeich  
Leitung/Anmeldung: Frauke Janßen, Tel.: 0163 - 6 67 27 87 und Annette Stark, Tel.: 0176 - 2 35 233 08

### SONNTAGS

**19.00 – 20.00 Uhr** **Rhythm Roller-Skating – freies Training.**  
Hinweis: April - Oktober (in den Ferien eingeschränkt)  
Ort: Rollsportstadion Jürgensdeich  
Leitung/Anmeldung: Frauke Janßen, Tel.: 0163 - 6 67 27 87 und Annette Stark, Tel.: 0176 - 2 35 233 08

**20.00 – 22.00 Uhr** **Inline-Hockey. Offen für jedermann und -frau**  
Rollsportstadion, Jürgensdeich  
Leitung, Anmeldung: Hendrik Schabacker, Tel. 0176 - 87 66 59 96

Bitte beachten Sie bei der Teilnahme an unseren Sportkursen:

- ◆ Für die Teilnahme an allen Sportkursen (Ausnahme: Lauftreff im Bürgerpark und Inlineskating-Kurse) ist der Besitz des **BSC-Sportausweises** erforderlich. Der Ausweis ist zu jedem Sportkurs mitzubringen. Wir bitten um Verständnis, dass Teilnehmer ohne gültigen Sportausweis ausgeschlossen werden müssen. Mitglieder, die noch keinen Sportausweis haben, können diesen in der Geschäftsstelle beantragen.
- ◆ Beim Betreten der **Halle Baumschulenweg** ist im Eingangsbereich der Mitgliedsausweis vorzuzeigen. Ohne Ausweis ist der Zugang nicht gestattet!
- ◆ Während der **Schulferien** bleiben die Turnhallen geschlossen!



## Indoor-Training im Snow Dome Bispingen



- Termine** jeweils Sonntag ab 10.00 Uhr am 24.09., 08.10., 05.11 und 03.12.
- Allg. Infos** Die guten Trainingsmöglichkeiten bei gleichbleibenden Schneebedingungen in der Skihalle sind ideal für eine gezielte Verbesserung unseres Fahrkönnens. Das Training besteht aus einem guten Mix von freien Fahren, Übungen und ggf. Vielseitigkeitslauf.
- Veranstalter** LSV-Bremen
- Ort** SNOW DOME Bispingen
- Anreise** eigene Anreise, ggf. Fahrgemeinschaften
- Leistungen** Eintritt in die Skihalle, Skitraining ca. 3 Stunden, Trainerin: F. Huber
- Kosten** Tagesticket: ca.  
Kinder 6 -12 Jahre: 26,00 EUR / Erwachsene: 42,00 EUR  
Familienticket: 85,00 EUR
- Ausrüstung** Alpin-Ausrüstung (SL-Ski), Schutzausrüstung, Helmpflicht!
- Programm** Vielseitige Skitechnik, Erlernen und Verbessern der Slalomtechnik
- Anmeldung** bis jeweils eine Woche vorher bei [sportwart@skiverbandbremen.de](mailto:sportwart@skiverbandbremen.de)
- Corona** Zum Termin gelten die jeweils gültigen Corona Sicherheits- und Hygiene-Regelungen der Behörden, der Verbände sowie des Snow Domes.

## // LSVB-Sonderreise zu den Alpinen Bremer Meisterschaften



- 31.01. Mi** Bahnfahrt  
(Abfahrt Bremen Hbf ca. 20 Uhr)
- 01./02.02. Do/Fr** Ski-Training auf der Bergeralm für Wettkämpfer, Skisafari für Gäste
- 03.02. Sa** Riesenslalom um die „Bremer Landesmeisterschaft“, Skisafari für Gäste
- 04.02. So** Slalom, Skifahren an der Bergeralm, Bahnfahrt (ab Steinach ca. 19 Uhr)
- 05.02. Mo** Ankunft Bremen Hbf ca. 08.40 Uhr

Für Schneehungrige: Möglichkeit, schon 1-3 Tage früher anzureisen, um heimlich zu trainieren oder während der Skisafari schöne Spuren in den Schnee zu zaubern...

### // Anmeldung für Reise und Unterkunft

Auf dem Anmeldeformular **bis 14.01.2024** schriftlich an den LSV-Bremen Sportwart alpin, Hans-Jürgen Bösch, Clausthaler Str. 11, 28205 Bremen, Tel. + Fax: (0421) 44 88 94, E-Mail: [sportwart@skiverbandbremen.de](mailto:sportwart@skiverbandbremen.de)

### // Skisafari für Gäste ins Stubaital oder nach Südtirol

Skifahrer und Snowboarder ohne Wettkampf-Ambitionen sind bei uns gern gesehene Gäste. Für diese Gruppe bieten wir Skisafaris ins Stubaital, nach Ratschings oder zum Kronplatz an. Zusätzliche Kosten für Transfer und Skipass (etwa 50 - 60 EUR pro Tour)



Kategorie	Hotel zur Rose 3 Ü/HP 4 Tage Skipass	Bahnfahrt	Verlängerungs- tage p.T. (incl. HP + Skipass)	nur Liftpass 3 Tage
Erwachsene	591 EUR	ca. 210 EUR	155 EUR	130 EUR
Jugendliche 16 -19 Jahre	516 EUR	ca. 210 EUR	125 EUR	91 EUR
Schüler 12 -15 Jahre i.E.Zi.	466 EUR	ca. 145 EUR	105 EUR	65 EUR
Schüler 8 -11 Jahre i.E.Zi.	410 EUR	ca. 145 EUR	90 EUR	65 EUR
Kinder 4 -7 Jahre	261 EUR	ca. 100 EUR	75 EUR	frei (mit Elternteil)
Kinder mit 1 Erw. a.d. Zi.	516 EUR	s.o.	75 bis 105 EUR	s.o.
Senioren ab Jg. 55	581 EUR	ca. 210 EUR	125 EUR	115 EUR

#### Aufpreise

Einzelzimmerzuschlag p.P. u. Tag im Doppelzimmer	15 EUR
Appartement Kirchdach und Habbicht p.P. und Tag	5 EUR
Gäste, die nicht am Wettkampf teilnehmen	26 EUR

#### Sonstiges

- ◆ Zahlung nach Rechnungserhalt auf das Konto „LSV-Bremen Rennlauf“, SWIFT-BIC: SBREDE22XXX, IBAN: DE77 2905 0101 0001 6956 67, Sparkasse Bremen
- ◆ Die Mindestteilnehmerzahl beträgt 30 Personen. Wird diese Zahl nicht erreicht, behalten wir uns vor die Reise bzw. die Wettkämpfe abzusagen.
- ◆ Es gelten die Teilnahmebedingungen des Landesskiverband Bremen.
- ◆ Info für Bahnfahrer: Bei Redaktionsschluss lagen die realen Preise und die Bahnverbindungen noch nicht vor. Preisanpassungen möglich



## Tageswanderung: Einmal quer durch Bremen!

In drei Etappen soll es zu Fuß einmal quer durch Bremen gehen mit einer Gesamtstrecke von ca. 50 Kilometern. Hier wird nun die erste Etappe angeboten. Die beiden anderen, die letztendlich bis nach Bremen-Farge führen, folgen im Frühjahr.

Diese Wanderung steht ganz im Zeichen der Weser. Wir starten am Bahnhof Dreye und gehen mit schönen Aussichten auf dem Arster Weserdeich und dem Habenhauser Deich entlang des Werdersees und der Kleinen Weser. Diese kreuzen wir und durchqueren den grünen Stadtwerder, bis wir an der Wilhelm-Kaisen-Brücke wieder das Stadtzentrum erreichen und nur noch eine kleine Strecke bis zum Hauptbahnhof haben. Eine Einkehr im letzten Drittel der Wanderung ist geplant. Die Rückkehr am Hauptbahnhof ist geplant für ca. 15 Uhr, kann sich je nach Pausen und Wetterlage aber verschieben.

**Datum** Sonntag, 8. Oktober 2023

**Treffen** 9.15 Uhr am Service Point im Hauptbahnhof Bremen oder  
9.45 Uhr Bushaltestelle Bahnhof Dreye.

Wichtig: Sofern nötig, bitte vorab selbst um Fahrkarte kümmern!

**Wanderstrecke** ca. 14 km

**Geschwindigkeit** ca. 4 km/h

**(ohne Pausen)**

**Organisation/** Susanne Baass, DWV-Wanderführerin

**Wanderleitung**

**Infos u. verbindl.** Susanne.Baass@bremerskiclub.de

**Anmeldung**

**Unkostenpauschale** 5,00 EUR p.P., zu entrichten bei der Wanderleitung

## Schnellwanderung: In flottem Tempo durch den Bürgerpark

Bei dieser Tour soll es in flottem Tempo (5,5 km/h) zu schönen Orten im Bremer Bürgerpark gehen. Die Strecke beträgt ca. 13 km. Da nur kleine Trinkpausen geplant sind, ist die Rückkehr für ca. 18.00 Uhr geplant. Eine Anmeldung ist nicht nötig. Bitte ab Donnerstag, den AB der Geschäftsstelle abhören, um sicherzustellen, dass die Wanderung stattfindet.

**Datum** Freitag, 27. Oktober 2023

**Treffen** 15.15 Uhr Hollerallee, gegenüber Eingang Maritim Hotel

**Wanderstrecke** ca. 13 km

**Organisation/** Susanne Baass, DWV-Wanderführerin

**Wanderleitung/** Susanne.Baass@bremerskiclub.de

**Infos**

**Für alle Wanderungen gilt:** Bitte ausreichend Getränke mitbringen und wetterfeste Kleidung tragen. Wir wandern bei jedem Wetter, aber nicht bei Gefahrenlagen. Die Wanderleitung behält sich vor, Strecken zu ändern oder zu kürzen.



## Winterwanderwoche in Niederthai/ Ötztal, Österreich 16. bis 23. März 2024

für die Generation 55 plus

Wie in den Vorjahren bietet der BSC eine Winterwanderwoche und Schneeschuhwandern in Niederthai im Ötztal an. Niederthai liegt auf einer Sonnenterrasse auf 1.560m Höhe über dem Ötztal, umgeben von den Ötztaler Alpen, dem Geigenkamm mit über 3.000m hohen Gipfeln.

Unser Hotel ist das familiengeführte Hotel Tauferberg ([www.tauferberg.com](http://www.tauferberg.com)). Wir werden mit schönen Zimmern, einem großzügigen Frühstücksbuffet und einem 4-Gänge-Wahlmenü verwöhnt. Nach dem Wandern steht uns die Panorama-Terrasse zur Verfügung oder geht es zum Entspannen in den Wellnessbereich mit finnischer Sauna, Dampfsauna und Biosauna.

Wir wandern in 2 Leistungsgruppen durch die traumhafte Bergwelt. Die täglichen Wanderungen betragen 3 bis 7 Stunden Gehzeit mit 300 bis 500 Höhenmetern je nach Schneelage. Auch Schneeschuhwandern ist möglich mit einem einheimischen Führer; er erzählt einiges von der Flora und Fauna der Berge im Ötztal. Ein Highlight wird die Wanderung zum größten Wasserfall Tirols sein, dem Stuibenfall mit 159m Fallhöhe.

Rund um das Hotel besteht bei entsprechender Schneelage die Möglichkeit, zu rodeln. Die Schlitten gibt es im Hotel. Langlauf ist in Niederthai auf ca. 30km Loipen möglich; der Einstieg in die Loipen befindet sich in der Nähe des Hotels. Langlauf wird bei dieser Fahrt nicht durch uns betreut. Für Könnler/innen ist eine Langlauf-Tour zur Schweinfurter Hütte auf 2.034m möglich mit grandioser Abfahrt bis zum Hotel.

Mit der kostenlosen Niederthai Card können Busse, ein Langlauf-Schnupperkurs, einmal Biathlon zum Testen und vieles mehr genutzt werden. Viele weitere Überraschungen werden nicht verraten.



<b>An- und Abreise</b>	Bahnfahrt zum/ab Bahnhof Ötztal, Bus zum/ab Hotel
<b>Übungsleiter/innen</b>	Susanne Baass (DWW-Wanderführerin, Fahrtenleitung) und ein/e weitere/r ÜL
<b>Kosten p.P.</b>	DZ € 929, EZ € 999, Familienzimmer € 966
<b>Leistungen</b>	An- und Abreise mit Bahn und Bus, Unterkunft im DZ/EZ/FZ mit Bad oder Dusche und WC, Halbpension, tägliche Wanderangebote von unseren BSC-Wanderleiter/innen, Kurabgabe, kostenlose Leistungen der Niederthai Card (Busse, Loipen etc.) und weitere Extras
<b>Infos</b>	Susanne Baass: <a href="mailto:Susanne.Baass@bremerskiclub.de">Susanne.Baass@bremerskiclub.de</a> . Für Auskünfte nicht organisatorischer Art steht freundlicherweise Gerd Sanders zur Verfügung, von dem diese Fahrt übernommen wurde: <a href="mailto:gerhardsanders@nord-com.net">gerhardsanders@nord-com.net</a>
<b>Anmeldung</b>	Online über die BSC-Geschäftsstelle: <a href="https://www.bremer-ski-club.de/sportprogramm/reisen/">https://www.bremer-ski-club.de/sportprogramm/reisen/</a>



## Wanderwoche in Niederthai/Ötztal, Österreich 24. bis 31. August 2024

für die Generation 55 plus

Der Bremer Ski-Club bietet wieder eine Wanderwoche in das schöne Bergdorf Niederthai an. Der Ort liegt auf einer Sonnenterrasse auf 1.560m Höhe über dem Ötztal, umgeben von den Ötztaler Alpen, dem Geigenkamm mit über 3.000m hohen Gipfeln. Hier wandern wir vor der Kulisse der Ötztaler und Stubai Alpen durch das Natur- und Wanderparadies und können zur Jause in gemütliche Almhütten einkehren.

Unser Hotel ist das familiengeführte Hotel Tauferberg ([www.tauferberg.com](http://www.tauferberg.com)). Das Hotel verwöhnt uns mit schönen Zimmern, einem großzügigen Frühstücksbuffet und einem 4-Gänge-Wahlmenü. Nach dem Wandern geht es zum Entspannen auf die Sonnenterrasse, auf die Liegewiese oder in den Wellnessbereich mit finnischer Sauna, Dampfsauna und Biosauna.





Wir wandern in 2 Leistungsgruppen mit Gehzeiten von 3 bis 7 Stunden und 300 bis 1.000 Höhenmetern. Wir werden den größten Wasserfall Tirols mit 159m Fallhöhe und den Piburger See erkunden und vieles mehr. Niki vom Hotel (Wanderführer und bei der Bergrettung) gibt uns wertvolle Tipps für die Wanderungen, begleitet uns an 1 bis 2 Tagen und gibt uns sicherlich einige Geheimtipps. Mit der kostenlosen Niederthai Card können Busse im Ötztal, Bergbahnen und vieles mehr genutzt werden.

**An- und Abreise  
Übungsleiter/innen**

Bahnfahrt zum/ab Bahnhof Ötztal, Bus zum/ab Hotel Susanne Baass (DWW-Wanderführerin, Fahrtenleitung) und ein/e weitere/r ÜL

**Kosten p.P.  
Leistungen**

DZ € 929, EZ € 999, Familienzimmer € 966  
An- und Abreise mit Bahn und Bus, Unterkunft im DZ/EZ/FZ mit Dusche oder Bad und WC, Halbpension, tägliche Wanderangebote von unseren BSC-Wanderleiter/innen, Kurabgabe, kostenlose Leistungen der Niederthai Card und weitere Extras

**Infos  
Anmeldung**

Susanne Baass: Susanne.Baass@bremerskiclub.de  
Online über die BSC-Geschäftsstelle:  
<https://www.bremer-ski-club.de/sportprogramm/reisen/>



**Obstblüte in Südtirol  
mit festem Hotel in Algend/Meran  
vom 20. bis 27. April 2024**

Vom 20. bis 27. April 2024 wollen wir bereits zum 7. Mal für die Generation „55 Plus“ eine Wanderwoche in Algend/Meran in Südtirol im Hotel Mitterplarser ([www.mitterplarser-hotel.it](http://www.mitterplarser-hotel.it)) genießen. Da oben in den Bergen noch Schnee liegt, wandern wir auf leichten Waal- und Wanderwegen in zwei Leistungsgruppen durch die blühenden Obstgärten, Europas größtes Anbaugelände mit über 60 Millionen Apfelbäumen. Die Temperatur liegt Ende April bei ca. 20 bis 26 Grad.



Klein und fein, traumhaft an Obst- und Weinbergen gelegen, das ist das Gartendorf Algend, 4 km von Meran entfernt, umrahmt von den Bergen der Texelgruppe bis 3009 m und von der Sonne mit über 300 Tagen im Jahr verwöhnt. Auch ein Bummel durch Meran in den Laubengassen mit vielen Bars und Cafés sowie der Passerpromenade bietet sich an, da zu dieser Jahreszeit die Kurstadt nicht so überfüllt ist.





Ein Highlight ist der Besuch im Schloss Trautmansdorf. Auf über 12 Hektar mit 100 Höhenmetern werden 80 Gartenlandschaften in 4 Themenwelten mit Pflanzen aus aller Welt zu bestaunen sein. Mit der Algundcard sind die regionalen Verkehrsmittel, einige Seilbahnen sowie 80 Museen kostenlos. Da wir im Herbst immer hoffnungslos überbucht sind, bieten wir vom BSC zwei Wanderwochen an. Wir haben 8 DZ u. 10 EZ für Euch reserviert.

**Wichtige Infos** An- und Abreise mit der Bahn und Bus/Tagfahrt  
**Betreuung** Gerhard Sanders (Fahrtenleitung), Ulrike Weiß  
**Info** Gerhard Sanders Tel. 0421 423439 oder 0151 1296 7261,  
**Mail** gerhardSanders@nord-com.net  
**Kosten** DZ 960 Euro, EZ 1030, Euro p.Person  
 Enthalten sind HP, Kurabgabe, Algundcard (Wanderbusse, Regionalzüge und einige Bergbahnen). Museen sind kostenlos

Die Anmeldung bitte möglichst online an die Geschäftsstelle Euer Wanderteam Südtirol freut sich auf Euch!



## Wanderwoche Meran-Algund/Südtirol im Okt. 2024 vom 12. bis 19. Oktober 2024

Wie auch in den Vorjahren bietet der BSC nunmehr zum 8. Mal eine Wanderwoche für die Generation „55 Plus“ in Algund/Meran in Südtirol an.

Unser Hotel, das Mitterplarser im Gartendorf Algund (Mitterplarser-Hotel.it) verwöhnt uns mit viel Komfort, HP, Frei- und Hallenbad, Spa-Bereich/Sauna und mit einem 4/5 Gänge-Wahlmenü. Wir wandern in zwei Leistungsgruppen mit ca. 4 bis 7 Std Gehzeit.

Klein und fein, traumhaft an Obst und Weinbergen mit herbstlicher Färbung gelegen, umrahmt vom Nationalpark Texelgruppe bis 3331 m hohen Bergen und von der Sonne mit über 300 Tagen im Jahr verwöhnt. Die Temperatur liegt bei ca. 20 bis 26 Grad. Der Himmel ist tiefblau, und wir haben eine fantastische Fernsicht über das Ortlergebiet und die Dolomiten. Auch ein Besuch der Laubengassen und der Passerpromenade von Meran bietet sich an.

Urlaub in Einklang mit der Natur und die Berge aktiv erleben, erholen vom Alltag, die Seele baumeln lassen und neue Kräfte sammeln. Es gibt viel zu erleben in Südtirol, wir haben es vielfach erlebt.

Das erwartet uns in Südtirol: Südtirols 5. Jahreszeit im Reich der Maronen und Törggelen. Beim Wandern im goldgelben Weinlaub und in herbstlich gefärbten Wäldern genießen wir die Südtiroler Köstlichkeiten. Uns erwarten 17.000 km gepflegte Wander- und Bergwege, die Almhütten laden zur Einkehr ein mit fantastischen Bergpanoramen und einigen Gletschern der Ortlergruppe.

**Wichtige Infos** An- und Abreise mit der Bahn/Bus Tagfahrt  
**Betreuung** Gerhard Sanders (Fahrtenleitung) und Bernd Wundersee  
**Info** Gerhard Sanders Tel 0421 423439 oder 0151 1296 7261  
**Mail** gerhardsanders@nord-com.net  
**Kosten** DZ 960 Euro, EZ 1030 Euro p. Pers.  
 HP, Kurabgabe, Algundcard (Wanderbusse, Regionalzüge und einige Seilbahnen). 80 Museen sind kostenlos

Die Anmeldung bitte möglichst online an die Geschäftsstelle Euer Wanderteam Südtirol freut sich auf Euch



## Änderung ihrer Mitgliedsdaten

Sollten sich bei Ihnen Adresse, Name, Bankverbindung oder sonstige Mitgliedsdaten geändert haben, bitten wir, dies der BSC-Geschäftsstelle rechtzeitig mitzuteilen. Bitte füllen Sie dieses Formular in Druckbuchstaben aus und senden es unterschrieben an den Bremer Ski-Club, Altenwall 24, 28195 Bremen, Fax 0421/75422.

Name	<input type="text"/>
Vorname	<input type="text"/>
Mitgliedsnummer	<input type="text"/>
neuer Name	<input type="text"/>
neue Anschrift	<input type="text"/>
	<input type="text"/>
neue Telefonnr.	<input type="text"/>
neue Bankverbindung	<input type="text"/>
Bankinstitut	<input type="text"/>
IBAN	<input type="text"/>
BIC	<input type="text"/>
sonstige Änderungen	<input type="text"/>
	<input type="text"/>
Die Änderung/en betrifft/betreffen auch folgende/n Angehörige/n:	
Vorname/Name	<input type="text"/>
Vorname/Name	<input type="text"/>
Vorname/Name	<input type="text"/>
Datum/Unterschrift	<input type="text"/>



## BREMER SKI-CLUB e.V.

**Geschäftsstelle** Altenwall 24, 28195 Bremen  
Tel. 0421.73610, Fax 0421.75422  
info@bremer-ski-club.de, mail@b-sc.de  
www.bremer-ski-club.de  
Öffnungszeiten: Di, Do: 15-19 Uhr, Mi: 09-13 Uhr  
Geschäftsstellenleiterin: **Nicole Schmidt**

**Der BSC-Vorstand**

1. Vorsitzende: **Ulrike Weiß**
2. Vorsitzender (Ski- und Sportbetrieb): **Hendrik Schabacker**
3. Vorsitzender (Verwaltung): **Eckbert Grabski**

Rechnungsführer: **Waltraut Krüger**

1. Schriftführerin (Protokollführung): **Susanne Baass**
2. Schriftführer (Presse): **Hartmut Ahlfeld**

Sportwart (Hallen- und Rasensport): **Hans Peters**  
Sportwart alpin (Rennlaufer): **Hans-Jürgen Böschen**  
Langlauf: **Günther Lange**  
Langlauf (sportlich): **NN**  
Snowboardwart: **Udo Krause**  
Touristikwart: **Sascha Riebe**  
Seniorenwartin: **NN**  
Jugendwartin: **Annalena Blome**  
Internet/Öffentlichkeitsarbeit: **Niklas Motte**  
Vereinskischulleiter: **Niklas Motte**  
Ehrenvorsitzender: **Friedbert Grothenn**

**Impressum** Erscheinungsweise: 4-mal jährlich  
Herausgeber: Bremer Ski-Club e.V.  
Vereinsregister: Amtsgericht Bremen, Nr. VR 2776  
Redaktion: Carola Lampe  
Grundkonzept: Schabacker-Design  
Layout, Satz, Litho: Hardy Krumbek  
Redaktionsschluss Heft 4/2023: 11. Oktober 2023  
Erscheinungstermin Heft 4/2023: Vorauss. Ende November 2023

Mit Namen gekennzeichnete Beiträge sowie Veröffentlichungen für Verbände und Vereine müssen nicht unbedingt mit der Meinung des Vorstandes und der Redaktion übereinstimmen. Die Redaktion behält sich Änderungen und Kürzungen vor.  
Bei eingereichtem Bildmaterial wird von dem Einverständnis der abgebildeten Personen ausgegangen. Der Bezugspreis dieser Vereinsmitteilungen ist im Mitgliederbeitrag enthalten.



## Skiflohmarkt am 25. November 2023

BSC-Flohmarkt von 9.30 bis 11.30 Uhr  
in den Turnhallen von Bremen 1860

